

## MANUAL D'ÚS DE LA SALA D'EXPOSICIONS DE L'ATENEU SANTCUGATENC



L'Ateneu Santcugatenc (Avinguda de Gràcia, 16) ofereix una programació continuada d'exposicions i mostres d'art en els dos espais expositius, la **Sala d'actes** i l'**Espai de trobada**.

També som un espai on les entitats que vulguin mostrar la seva activitat o projecte a través de mostres fotogràfiques o exposicions de sensibilització, poden fer la seva proposta expositiva. En aquest sentit, estem col·laborant amb Firart, Qgat foto, Lumínic Festival i els artistes residents a la galeria La Puntual de Mercantic i ja podem dir que l'Ateneu ha esdevingut un dels espais d'exposició anual d'aquestes entitats.

### SELECCIÓ I REQUISITS

La creixent arribada de propostes expositives ens va conduir a haver de fer una **petita tria entre totes les propostes individuals que ens arriben**, de manera que hem creat una *Comissió de valoració d'exposicions* per poder programar amb un criteri consensuat i assegurant la varietat de tècniques i temàtiques.

Per poder fer aquesta valoració, les persones interessades a exposar hauran de presentar un únic dossier PDF al correu electrònic [comunicacio@ateneu.cat](mailto:comunicacio@ateneu.cat) amb el codi EXPOSICIONS com a assumpte del missatge. El document cal que inclogui:

- Proposta expositiva: Dossier gràfic amb algunes imatges de l'obra. S'hi pot incloure una breu descripció de la tècnica, títol i temàtica.

- Currículum o descripció del treball de l'artista (màxim 1.000 paraules), amb enllaç a la seva pàgina web o xarxes socials, si les té.
- Indicar per quina de les dues sales es faria la proposta.

**El fet de presentar una proposta no assegura que aquesta sigui triada.** El personal de l'Ateneu responsable de les exposicions es posarà en contacte amb les propostes elegides per poder consensuar el calendari i preparar l'exposició. Aquesta comunicació es farà amb un mínim de sis mesos d'antelació.

En el cas de ser un artista individual que no forma part de cap entitat ni col·lectiu, **el requisit que posem per poder exposar un cop triada la seva proposta és ser o fer-se soci de l'entitat.** Per fer efectiva l'alta s'haurà d'omplir el formulari de la web i pagar la quota anual de soci (68€ l'any si estàs jubilat o a l'atur). Et podràs beneficiar de tots els avantatges que implica durant mínim un any. Trobareu tota la informació sobre els socis i descomptes en [aquest enllaç](#).

## MUNTATGE

**El muntatge de les obres corre a càrrec de cada artista.** L'Ateneu facilita els estris necessaris, una escala, taules, etc., però és responsabilitat de cada artista fer el muntatge en l'horari en què està disponible la sala, que l'hi serà informat amb temps.

**No es pot exposar cap obra que no estigui penjada directament a les parets,** on tampoc es podran posar elements adhesius com ara *Blue tack* o cinta adhesiva de doble cara. Les cartelles hauran d'anar penjades directament de les obres (proposem enganxar-les per la part de darrere d'una de les voreres inferiors).

L'Ateneu no es queda cap comissió de les vendes ni cap obra, però **tampoc es fa responsable de les possibles vendes.** Cada artista haurà de deixar el seu contacte i, si ho desitja, i una llista de preus perquè les persones interessades puguin posar-se en contacte directament amb ells o elles.

## INAUGURACIÓ

Les exposicions se solen inaugurar els divendres a la tarda, preferiblement a les 18 h, i intentem comptar amb la presència d'algun membre de la Junta Directiva de l'Ateneu. Si l'artista decideix preparar un vi d'honor, l'Ateneu facilita les taules, estovalles i nevera per refredar les begudes, però cada artista es fa càrrec del picapica.

L'espai es podrà fer servir fins a les 21 h, i és responsabilitat de cada artista que l'espai quedi mínimament recollit després de la inauguració.

L'equip de l'Ateneu realitzarà fotografies durant el dia de la inauguració per poder penjar a les xarxes socials, que les farà arribar a l'artista.

## COMUNICACIÓ

Pel que fa a la **comunicació de l'exposició**, l'Ateneu dissenya un cartel que imprimeix i col·loca a les seves instal·lacions, així com un vinil amb títol i dates de la mostra per posar sobre l'entrada de la sala d'actes. També publica a la web i xarxes de l'Ateneu la notícia de l'exposició i envia aquesta informació a les agendes dels mitjans locals i la base de dades de persones usuàries de l'entitat. La informació bàsica de l'exposició també apareix al programa trimestral de cursos i tallers, del qual s'imprimeixen uns 26.000 exemplars i s'encarta amb el TOT Sant Cugat.

## ALTRES PROPOSTES

En el cas que es vulgui acompanyar l'exposició amb alguna altra proposta cultural, des de l'Ateneu estem oberts a estudiar-les, valorar-les i facilitar-les. Hem acollit performances, espectacles de dansa, concerts, lectura de textos, visites guiades i altres tipus d'activitats i ens agrada que les exposicions puguin anar acompanyades d'altres propostes.

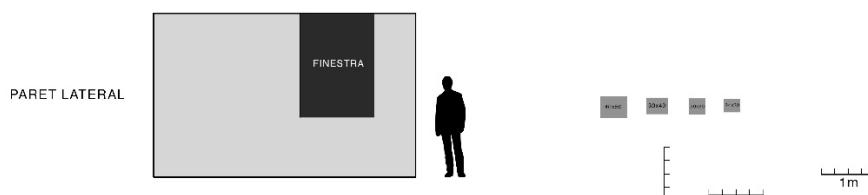
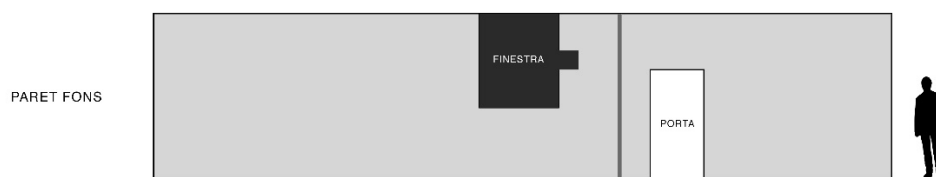
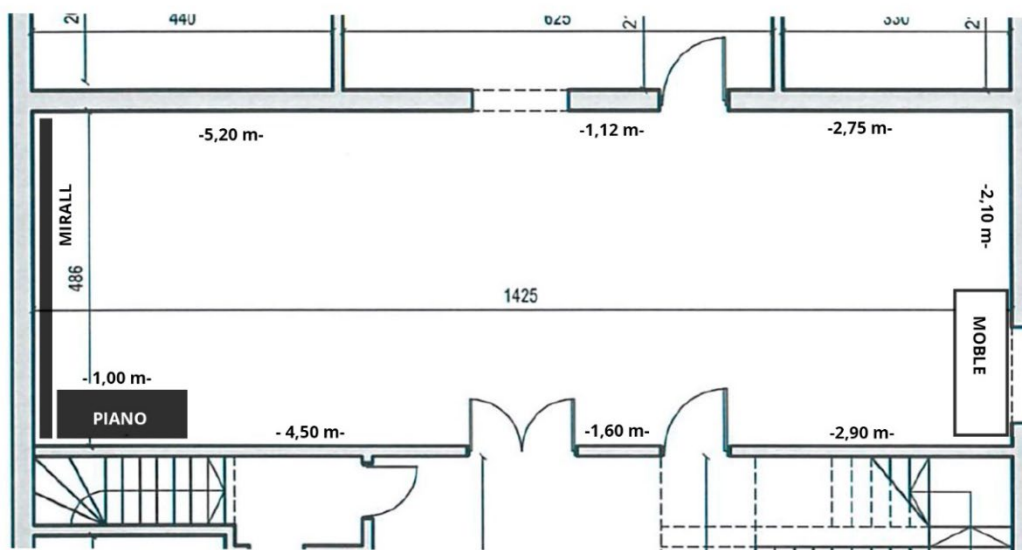
## ESPAIS EXPOSITIUS

**Sala d'actes (75 metres quadrats):**



L'horari d'obertura de la sala d'actes és molt limitat, ja que en aquest mateix espai es fan classes durant el dia i acull la programació cultural de l'Ateneu. L'horari de visites pot tenir variacions, però en aquests moments seria aquest:

- DILLUNS: De 13.15 a 14 h
- DIMARTS: D'11.15 a 14 h i de 16.15 a 18.30 h
- DIMECRES: De 13 a 14 h i de 16.15 a 17.30 h
- DIJOUS: De 12.45 a 18.30 h (un dijous al mes, fins les 16.30 h)
- DIVENDRES: De 12 a 14 h i de 16.15 a 21 h
- DISSABTES: De 10 a 14 h (amb algunes excepcions)



Espai de trobada (14,50 metres quadrats):



Espai alternatiu d'exposicions més petit però amb un horari més ampli de visites.

HORARI DE VISITES (SUSCEPTIBLE DE CANVIS):

- Dilluns de 9.30 a 14 h i de 16.15 a 19 h
- Dimarts de 9.30 a 11.30 h i de 12.30 a 14 h. De 16.15 a 21 h
- Dimecres de 9.30 a 11.30 h i de 12.30 a 14 h. De 16.15 a 21 h
- Dijous de 12.30 a 21 h
- Divendres d'11.30 a 14 i de 16.15 a 21 h
- Dissabte de 10 a 13 h

**PLÀNOL DE MIDES EXPOSICIONS ESPAI DE TROBADA**

