

Ateneu Santcugatenc
Avinguda de Gràcia, 16
08172 Sant Cugat del Vallès
936 745 195
www.ateneu.cat
secretaria@ateneu.cat



L'Hort de la Figuera del carrer Amposta, projecte d'horts de l'Ateneu

El projecte d'horts de l'Ateneu s'ubica a Sant Cugat, concretament al carrer Amposta, dins de dos terrenys municipals cedits a la nostra entitat mitjançant dos concursos diferents. Els horts s'han adjudicat, per tant, en dues fases, la primera **(Amposta-sud) el 2017 i la segona (Amposta-nord) el 2018.**

Per la part **sud** del terreny, el 9 de setembre de 2016 l'Ateneu va presentar a l'Ajuntament de Sant Cugat la documentació necessària per optar a la utilització temporal de terreny Amposta sud com a horts urbans en el marc del **programa 'Cultiva't'**. En data 22 de novembre del mateix any la Junta de Govern Local adoptava l'acord d'adjudicar els terrenys d'Amposta sud a l'Ateneu Santcugatenc. Van començar a cultivar al juliol del 2017.

Per la part **nord** del terreny, el 16 de maig de 2017 l'Ateneu va presentar a l'Ajuntament de Sant Cugat la documentació necessària per optar a la utilització temporal de terreny Amposta nord com a horts urbans en el marc del programa 'Cultiva't'. En data 18 de juliol del mateix any la Junta de Govern Local adoptava l'acord d'adjudicar els terrenys d'Amposta nord a l'Ateneu Santcugatenc. Van començar a cultivar el juny del 2018.

Actualment formen part d'un únic projecte i un únic terreny amb el nom **d'horts de la Figuera.**

Amb aquest projecte el nostre objectiu és crear un espai on a més de transmetre i fomentar **l'autoconsum ecològic**, es realitzin **activitats en comunitat** on la majoria de decisions siguin preses de manera assembleària, i que aquest fet fomenti un sentiment de comunitat i de pertinença al projecte que ajudi a que els horts funcionin de manera òptima. En definitiva, volem construir una comunitat entre tothom, assistint a les assemblees semestrals i assumint tasques i responsabilitats comunitàries amb la participació en les comissions.

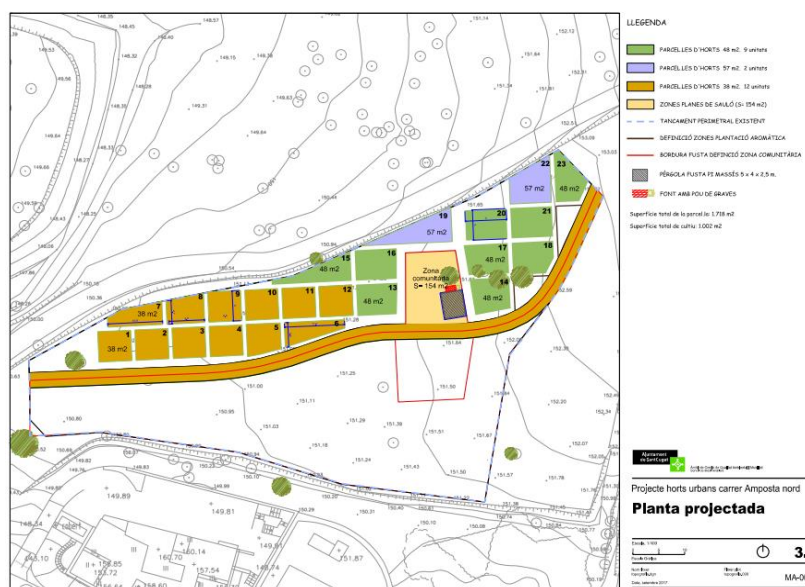
La distribució prevista inicialment és la de un total de **47 parcel·les** i alguns espais comunitaris. **Horts de 38m2, horts de 48m2, 50m2 i de 57m2.** Plantejarem que, més enllà d'optar a una parcel·la individual, es pugui tenir l'opció de participar de cultius o experiències comunitàries a les parcel·les més grans i/o espais comuns.

Volem animar als hortolans a compartir les parcel·les. El projecte contempla un titular de la parcel·la i fins a cinc beneficiaris de la mateixa.

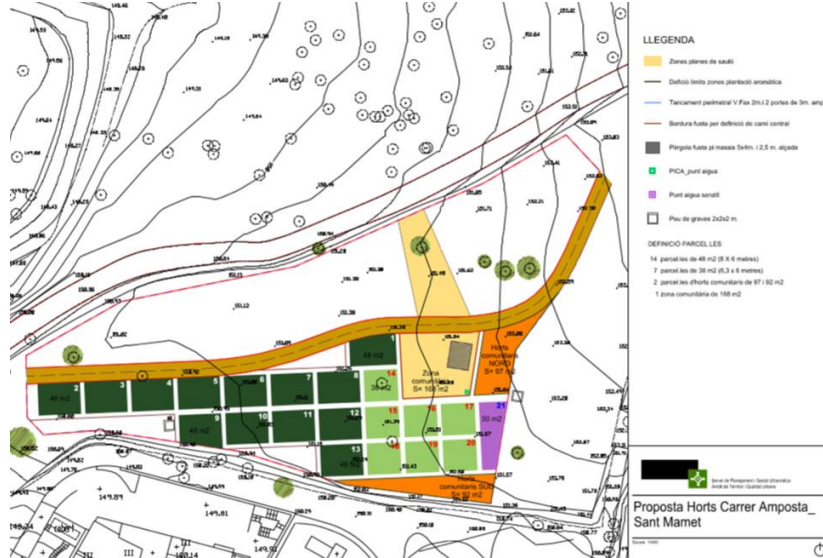
Descripció dels espais de l'hort:

- 18 parcel·les de 38 m²
- 25 parcel·les de 48 m²
- 2 parcel·les de 57 m²
- 2 parcel·les de 50 m²
- 1 parcel·la educativa de 40 m²
- Petites espais cultivables comunitàries
- Zona de compostatge comú (en procés)
- Zona de compostadores individuals a les parcel·les i a la zona de les pèrgoles
- Una espai d'oci i descans comunitari amb pèrgola (sauló)
- Una antiga casa d'obra amb serveis (WC, llum i aigua), zona d'emmagatzematge d'eines, material individual i espai per fer reunions
- Tanca perimetral al voltant de tot l'espai
- Aparcament per bicicletes
- Hotels d'insectes a l'interior dels horts
- Jardineres i taules de cultius pels més petits

Amposta Nord



Amposta Sud



Horts de la Figuera (Amposta nord + Amposta sud)



El conreu:

El tipus de conreu que de manera obligada hauran d'assumir tots els adjudicataris de parcel·les és de tipus **ecològic**:

- No es permet en cap cas l'ús de fertilitzants ni pesticides que no estiguin acceptats dins del conreu ecològic
- S'afavorirà la rotació de cultius i les associacions favorables així com la utilització de plantes i flors per atraure fauna útil
- Es recomana **l'ús de planter i llavors de provenença local de varietats autòctones**
- Es recomana **l'ús de planter i llavors ecològiques**

L'Ateneu promourà el sistema de conreu en **feixes elevades o feixes permanents**, entre cada feixa es delimitaran uns camins i així, sense trepitjar el terra, cultivant únicament des de els camins, s'augmentarà la fertilitat de la terra respectant els micro-organismes i els cucs que airegen el sòl i produeixen més matèria orgànica.

Es promourà l'ús de maquinaria manual sempre que sigui possible, per tant es facilitaran les eines per evitar sempre que sigui possible la utilització de motocultors i així evitar la destrucció del sol i els organismes vius.

Tot hi així, disposem de motocultor i desbrossadora per treballar la terra amb maquinaria si fos necessari i com elecció personal del hortolà

La gestió de l'aigua ha de ser sostenible i tendir al mínim consum:

- Obligació d'instal·lació de reg per degoteig o exsudació.
- Es recomana l'ús de programadors.
- Es fomentarà el conreu de plantes autòctones i adaptades al clima mediterrani.
- Es fomentarà l'ús de cobertes vegetals, com pot ser la palla per retenir la humitat.
- Hi ha una comissió de reg, encarregada d'anotar els consums de cada sector dels horts i fer un control de l'ús de l'aigua
- Es promourà la utilització **d'aixetes individuals** a cada línia de reg per tal **d'individualitzar les necessitats d'aigua** segons el cultiu en cada bancal

Ateneu Santcugatenc
Avinguda de Gràcia, 16
08172 Sant Cugat del Vallès
936 745 195
www.ateneu.cat
secretaria@ateneu.cat



La gestió dels residus haurà de tendir cap al residu zero:

- Hi haurà compostatge comú, per reciclar tot el rebuig orgànic generat pels horts i aprofitar-lo com a fertilitzant orgànic.
- Es fomentarà la recollida selectiva.
- Es fomentaran les compres comunes per afavorir l'estalvi d'envasos i reduir el transport
- Es fomentaran les relacions i sinergies amb altres horts per aprofitar compres, transport i formacions
- Les males herbes s'han de depositar en unes saques que son a l'exterior per ser recollides

Com funcionem:

La comunitat d'hortolans del carrer Amposta funciona d'una manera horitzontal i assembleària (dos assemblees l'any). I sota la gestió del responsable de l'Ateneu que també prendrà decisions per fer funcionar i agilitzar les tasques de la comunitat. L'Ateneu també és la part encarregada de fer d'interlocutor amb l'Ajuntament de Sant Cugat.

Això comporta seguir les decisions preses en les assemblees, en que tots/es els usuaris i usuàries hi tindran veu i vot.

L'organització dels horts s'entén com a comunal i caldrà assumir feines i compres comunes (manteniment, neteja de camins, neteja de males herbes, neteja de la tanca...). Possibilitats de cultius comunitaris (planter, medicinals...).

Paral·lelament pel bon funcionament dels horts és necessari la formació de diferents comissions que gestionaran (amb suport del treballador de l'Ateneu) les diferents tasques que puguin sorgir de les feines d'un hort. A gener del 2023 les comissions són: benvinguda, espais comunitaris (horts i caseta), eines petites, eines grans, malbaratament, esdeveniments, aigua, fems i compost, altres participacions.

A part de ser membres d'alguna comissió i participar a les assemblees, les persones membres dels hort podran participar en les formacions i assessoraments pels tècnics especialistes en horticultura ecològica.

Ateneu Santcugatenc
Avinguda de Gràcia, 16
08172 Sant Cugat del Vallès
936 745 195
www.ateneu.cat
secretaria@ateneu.cat



Es preveu que la persona formadora o personal tècnic estigui a disposició dels hortolans, en horaris fixats prèviament, per poder resoldre in situ dubtes o fer consultes sobre qualsevol problema sobre els cultius.

A més disposen d'un grup de *Whatsapp* de Formació on poden resoldre els dubtes del dia a dia.

A part de la parcel·la que cadascú tindrà assignada, es planteja la plantació (de manera comuna i en diferents espais) de plantes aromàtiques i/o plantes trepadores a tocar de la tanca.

Per un bon funcionament dels horts, es recomana la participació en les formacions, assessoraments i assemblees.

Els usuaris tenen dret a:

- Accés al recinte
- Cultiu d'una parcel·la i a consumir els productes que produeixi. En cap cas s'hi pot fer venda
- Accés a la xarxa d'aigua
- Utilització espais comuns
- Veu i vot a les assemblees
- Formació general i específica sobre horticultura ecològica

Els usuaris tenen l'obligació de:

- Desenvolupar els seus cultius sota els preceptes agroecològics
Complir el reglament intern dels horts de l'Eco Ateneu i del programa Cultiva't de l'Ajuntament
- Participar d'alguna comissió
- Si fos el cas, notificar la no participació en les assemblees a cadascuna de les convocatòries
- No es permet la construcció dins de les parcel·les. Si es permet un petit hivernacle en un espai comunitari (màxim 1,5 m d'alçada)
- Cultivar la parcel·la assignada en tota la seva extensió i durant tot l'any, tenint en compte els criteris delimitats en assemblea i en el reglament intern
- Vetllar per un ambient de companyia, cooperació i solidaritat entre les diferents parcel·les i hortolans

- Promoure les visites de la població interessada (obrir els horts als ciutadans de Sant Cugat)
- Mantenir la parcel·la cultivada, neta i lliure de males herbes
- Participar en les tasques de manteniment general (neteja de camins, neteja i tancament de la tanca perimetral, manteniment de les eines, ...)

Manteniment de camins i tanca (neteja de males herbes i tancament perimetral):

A causa d'una problemàtica habitual als horts, com són les plagues de conills i rates, tal com es va acordar de manera consensuada a les assemblees, fem obligatori el manteniment i neteja (de la parcel·la, camins i tanca perimetral):

- Manteniment i neteja de la parcel·la: tenir la parcel·la neta, cultivada i cuidada facilita el control de les plagues i evita possibles nius i caus que són més visibles si la parcel·la està aclarida
- Manteniment i neteja dels camins al voltant de les parcel·les
- Neteja de la tanca tant per l'interior com per l'exterior i tancament de les zones exposades:
 - tancament amb pedres per la part interna de la tanca
 - tancament amb malla enterrada per la part externa de la tanca
- Es recomana l'ús de trampes vives a les parcel·les per capturar a les plagues

Mapa de neteja i manteniment de la tanca perimetral per sectors de parcel·les:



El treballador de l'Ateneu passarà com a mínim una vegada al mes per fer el control de les tasques generals i per comissions. I també per estar al dia de les necessitats i de l'estat general de l'hort

Ateneu Santcugatenc
Avinguda de Gràcia, 16
08172 Sant Cugat del Vallès
936 745 195
www.ateneu.cat
secretaria@ateneu.cat



L'abstenció del treball de l'hort durant un temps determinat i definit ha de ser notificada. En el cas de l'abstenció del treball de l'hort amb causa justificada es podrà cedir temporalment la parcel·la a algú designat per tal de suplir aquesta abstenció temporal.

Cal informar i identificar a les persones que participen en el cultiu dels horts conjuntament amb el titular de la parcel·la (persona titular i persones beneficiàries).

En el cas de voler fer baixa dels horts, cal avisar amb un mes d'antelació (carència d'un mes). Si la baixa és al juliol o al desembre, la carència seria de 2 mesos.

Sorteig horts urbans 2023:

Vols tenir una parcel·la als horts urbans de Sant Cugat i participar d'una experiència d'horta comunitària?

Fem un sorteig públic el **dimarts 24 de gener a les 17.30 h a la Sala d'Actes de l'Ateneu santcugatenc** (Avinguda de Gràcia, 16 de Sant Cugat del Vallès).

Si esteu interessats a tenir una parcel·la i participar en el sorteig heu de fer la vostra inscripció **[AQUÍ](#) abans del DILLUNS 16 DE GENER A LES 08.00 h**

El sorteig el fem per adjudicar les parcel·les que tenim **buides actualment (3 parcel·les)** i a més generar una llista d'espera interna pels horts del C/Amposta (Horts [l'EcoAteneu](#)).

Funcionament del sorteig: amb les inscripcions rebudes i registrades és generarà automàticament una llista endreçada i numerada per ordre d'inscripció. El dia del sorteig traurem els números premiats i els que no tinguin parcel·la quedaran endreçats per ordre en una llista d'espera interna de l'Ateneu. Aquesta llista servirà per anar omplint aquelles parcel·les que es van buidant durant el període d'adjudicació dels horts (4 anys). La rotació dels horts acostuma a ser del 10% anual (4 parcel·les l'any aproximadament).

Ateneu Santcugatenc
Avinguda de Gràcia, 16
08172 Sant Cugat del Vallès
936 745 195
www.ateneu.cat
secretaria@ateneu.cat



El mateix dia del sorteig farem una presentació explicant el projecte i convidarem algun dels hortolans per exposar en primera persona el dia a dia dels horts.

Un cop seleccionats els adjudicataris i titulars de les parcel·les es farà la signatura del reglament d'ús i funcionament dels horts, així com efectuar l'alta de soci de l'Ateneu en el cas de no ser-ne.

Fora d'aquest termini, si vols participar d'un hort i formar part d'una llista de persones interessades, hauràs de fer una inscripció a la llista de l'Ajuntament

- Escriure a hortsurbans@santcugat.cat amb les teves dades de contacte

Si el sol·licitant ho fa en nom d'una entitat o col·lectiu estable cal que ho faci constar. Es contempla la possibilitat de que altres membres d'una família o amics puguin compartir i gaudir de l'ús d'una parcel·la (com a beneficiaris). En aquest cas cal que faci la sol·licitud un dels titulars i fer-ho constar a les observacions.

Quotes

Totes les persones titulars d'una parcel·la caldrà que es facin socis i sòcies de l'Ateneu just abans d'accedir a tenir un hort:

Quotes de socis anuals:

- Quota general: 88 € l'any
- Quota jubilat, menors de 30 anys o aturats: 68 € l'any
- Quota 2on membre de la unitat familiar: 48 € l'any

També caldrà assumir les **quotes de la secció d'hort** on es repercutiran totes les despeses directes com ara:

- Dinamització i suport tècnic
- Formació teòrica i pràctica en horticultura ecològica
- Assegurança de responsabilitat civil
- Neteja de la caseta
- Compra i lloguer d'eines comunals
- Consum d'aigua i electricitat

Ateneu Santcugatenc
Avinguda de Gràcia, 16
08172 Sant Cugat del Vallès
936 745 195
www.ateneu.cat
secretaria@ateneu.cat



- Materials comunitaris
- Compostatge orgànic i fems de cavall

Es donarà compte d'aquestes despeses a l'assemblea d'hortolans.

La gestió administrativa dels horts del carrer Amposta s'assumirà amb les quotes de socis.

Quotes horts mensuals per assumir les despeses directes dels horts són de **0,55 €/m2**, quedant per parcel·la de la següent manera:

- 38m2: 20,9 € /mes
- 48m2: 26,4 € /mes
- 50m2: 27,5 € /mes
- 57m2: 31,35 € /mes

Aquestes quotes podrien modificar-se sempre i quan sigui consensuat a l'assemblea

Comunicació amb l'Ateneu:

93 674 51 95 de 09.00 a 14.00 h
ecoateneu@ateneu.cat

Avinguda de Gràcia, 16, 08172, Sant Cugat del Vallès